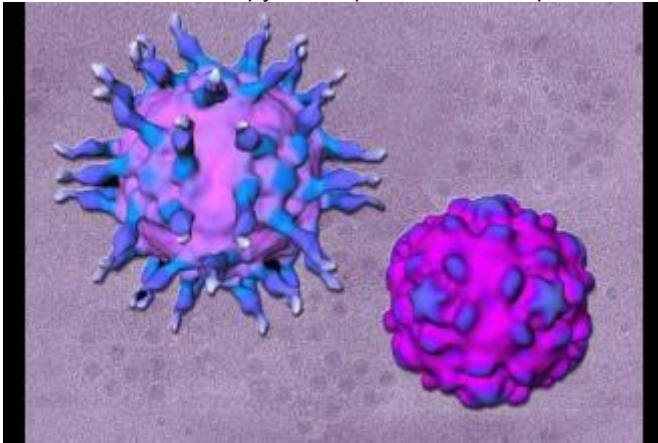


ПРОФІЛАКТИКА ПОЛІОМІЄЛІТУ

(пам'ятка для населення)

Поліомієліт – це вірусне інфекційне захворювання, що уражує нервову систему



і викликає повний параліч. Вірус проникає в організм через рот і розмножується в кишечнику. Симптоми захворювання: висока температура, втома, головний біль, нудота, ригідність шиї та біль у кінцівках.

Джерелом інфекції є хворі або вірусоносії. Виділення вірусу з верхніх дихальних шляхів та випорожнення починається вже в інкубаційний період, який триває в середньому 5-12 днів (можливі коливання від 2 до 35 днів). Після появи перших симптомів захворювання вірус продовжує виділятися з фекаліями і залишається життєздатним до трьох місяців.

В організм людини вірус може потрапити також через воду і харчові продукти, що не пройшли термічну обробку. Вірусоносіями можуть бути і комахи. Однак 90-95% інфікованих не хворіють. Вони стають несприйнятливими до цієї інфекції, тому в їх крові утворюються антитіла. Захворюванню сприяють фізичне і емоційне перенапруження, загальне ослаблення імунітету.

Перебіг хвороби

Інкубаційний період триває близько 10 днів. Перші симптоми захворювання схожі на грип. На початковій стадії іноді виникають порушення функцій шлунка і кишечника. Через три дні температура знижується, потім знову раптово підвищується, з'являється занепокоєння, посилюється потовиділення, людина може втрачати свідомість, може з'явитися запалення мозкової оболонки, розвивається параліч (частіше м'язів ніг і рук). Можливе порушення дихання і кровообігу. Тривалість паралічу від декількох годин до 2-3 днів. Хвороба може припинити прогресувати на будь-якій стадії. При інтенсивному лікуванні наслідки можуть бути незначними. Найчастіше залишається атрофія м'язів, контрактура рук і ніг, деформація хребта.

Поліовірус стійкий в навколишньому середовищі. Він зберігає свої інфекційні властивості в стічних водах при 0°C протягом місяця. Нагрівання при температурі 50°C вбиває вірус протягом 30 хвилин у воді, а при 55°C - в молоці, сметані, маслі та морозиві. Вірус стійкий до УФ-променів і висушування, а також до хлорвміщуючих дезінфектантів (хлорне вапно, хлорамін).

Профілактика



Поліомієліт невиліковний, але його можна попередити за допомогою вакцинації. Щеплення проти поліомієліту входять до календаря профілактичних щеплень:

- вакцинація складається з трьох щеплень і проводиться дітям у віці 3, 4 і 5 місяців, перші 2 щеплення
- з використанням інактивованої вакцини проти поліомієліту(ІПВ);
- ревакцинація проводиться дітям у віці 18 місяців, 6 та 14 років з використанням оральної поліомієлітної вакцини (ОПВ).

З метою профілактики поліомієліту необхідно:

- додержуватись правил особистої гігієни (миття рук);
- свіжі овочі, фрукти, сухофрукти та зелень перед вживанням після миття під проточною водою ополоснути кип'яченою чи бутильованою водою.

УВАГА, ШАНОВНІ БАТЬКИ!

Терміново звертайтеся за медичною допомогою, якщо у дитини, раніше не вакцинованої проти поліомієліту, спостерігається висока температура, головний біль, біль у горлі, м'язах та кістках, нежить блювота, раптове порушення ходи.

Пам'ятка щодо запобігання поліомієліту

Поліомієліт представляє собою гостре інфекційне захворювання вірусної



етіології, яке виникає в результаті інфікування одним з трьох типів вірусів поліомієліту. Клінічні прояви поліомієліту поліморфні. У понад 90% інфікованих осіб інфекція є безсимптомна, у 4-8% захворювання перебігає в абортивній формі без рухових порушень. Абортивна форма поліомієліту може проявлятися у вигляді гострої респіраторної інфекції, гострої кишкової інфекції, у 1% хворих розвивається серозний менінгіт. Лише у 1-10 з кожних 1000 сприйнятливих до захворювання осіб (0,1-1,0%) розвивається паралітична форма хвороби з ураженням мотонейронів клітин переднього рогу спинного мозку з наступним стійким випадінням їх функцій, розвитком паралічів і парезів.

Клінічні ознаки паралітичних форм поліомієліту:

- гострий початок захворювання з загально-інфекційного синдрому;
- підвищення температури тіла;
- головний біль;
- біль у горлі;
- нежить;
- диспепсичні розлади – блювота і проноси;
- розвиток гострих в'ялих паралічів виникає від декількох годин до 1-5 днів;
- частіше страждають проксимальні відділи кінцівок;
- парези і паралічі мають асиметричне "мозаїчне" розташування;
- знижений тонус м'язів;
- уражаються м'язи ніг, рук, тулуба;
- зміна походки;

- знижені сухожильні рефлекс;
- чутливість збережена;
- швидкий розвиток атрофії м'язів.

Як можна заразитися вірусом поліомієліту?

Джерелом інфекції є хворі на паралітичні та непаралітичні форми поліомієліту або вірусносії. Передача збудника поліомієліту відбувається від людини до людини. Основний механізм передачі вірусу – фекально-оральний. Вірус може передаватися через брудні руки, іграшки, інфіковану воду та їжу, а також може передаватися переносниками – мухами. Слід пам'ятати, що вірус поліомієліту може тривалий час зберігатися у навколишньому середовищі – до 3-4 місяців у воді, до 6 місяців з фекаліями в ґрунті. Також можлива передача вірусу повітряно-крапельним шляхом. Заразними при поліомієліті є виділення з верхніх дихальних шляхів та випорожнення.

Як довго є заразним хворий на поліомієліт?

З верхніх дихальних шляхів вірус виділяється тільки в гострому, препаралітичному періоді, з випорожненнями – більш тривалий час. Найбільш інтенсивне виділення вірусу від хворого відбувається в перші два тижні захворювання, але може продовжуватися до 4-6 тижнів від початку захворювання.

Як попередити зараження на поліомієліт?



Ізоляція осіб, що прибули з країн-ендемичних по поліомієліту з проявами гострої респіраторної інфекції, гострої кишкової інфекції, серозного менінгіту, в'ялих паралічів з обов'язковим їх дворазовим обстеженням на поліомієліт.

На контактних осіб накладається карантин строком на 21 день з моменту ізоляції хворого. За ними організується нагляд педіатра (щоденно) та невролога (одноразово, в разі необхідності).

У вогнищі інфекції проводять поточну та заключну дезінфекцію з використанням дезінфікуючих засобів.

При загрозі виникнення поліомієліту в країні всім дітям у віці до 5 років, що не були щеплені або щеплені з порушенням графіку, проводять термінову вакцинацію живою поліомієлітною вакциною.

Обмеження відвідування країн - ендемічних по поліомієліту, а при завезенні в країну захворювання місць великого скупчення людей.

Часте миття руки с милом.

Провітрювання приміщення декілька разів на день.

Проведення вологого прибирання приміщень.

Вживання тільки кип'яченої або спеціальної води для пиття, добре вимитих овочів та фруктів, бажано з милом.

Що сприяє розвитку паралітичних форм поліомієліту?

Відсутність або неповний курс вакцинації проти поліомієліту;

Вагітність;

Інтенсивні фізичні навантаження;

Внутрішньом'язеве введення лікарських препаратів;

Травми;

Оперативні втручання, особливо тонзил- та аденектомія;

Тісний, тривалий контакт з хворим.

Як запобігти розповсюдженню поліомієліту в дитячих установах?

Під час загрози спалаху поліомієліту нові діти в загальноосвітні навчальні, оздоровчі та санаторно-курортні заклади не приймаються.

Припиняється відвідування дитячої установи сторонніми особами.

Проводиться вологе прибирання приміщень не менше двох разів на день.

Приміщення, в яких знаходяться діти повинні бути вентилятованими, їх необхідно провітрювати декілька разів на день.

Діти повинні дотримуватись правил особистої гігієни (часте миття рук з милом протягом дня).

Виключається переведення дітей із групи в групу.

Діти повинні щоденно оглядатися лікарем чи педіатром і при появі перших ознак захворювання (підйом температури тіла, головний біль, катаральні прояви, диспепсичні розлади, біль у кінцівках, пітливість) необхідно госпіталізувати до інфекційного відділення.

Що повинні знати батьки, щоб попередити зараження дитини на поліомієліт?

Обов'язкове дотримання графіку профілактичних щеплень;

Уникати дитині місць великого скупчення людей;

Уникати контакту з особами, що перебували в країнах-ендемичних по поліомієліту та відвідування країн - ендемічних по поліомієліту;

Навчити дітей мити руки з милом;

Провітрювати приміщення декілька разів на день;

Проводити вологе прибирання оселі;

Пити тільки кип'ячену воду, добре вимиті овочі та фрукти.

Що робити батькам, якщо дитина захворіла на поліомієліт?

При появі перших ознак захворювання (підйом температури тіла, головний біль, катаральні прояви, диспепсичні розлади, біль у кінцівках, пітливість) необхідно звернутись до лікаря.

Хворого необхідно госпіталізувати в дитячу інфекційну лікарню або дитяче інфекційне відділення, виділити йому окремий посуд, рушники, предмети особистої гігієни.

У приміщеннях, в яких перебувала хвора дитина, необхідно провести вологе прибирання з застосуванням дезінфікуючих засобів.

При яких ознаках захворювання у дитини необхідно негайно звернутися за медичною допомогою?

- підвищення температури тіла;
- головний біль;
- біль у горлі;
- нежить;
- диспепсичні розлади – блювота і проноси;
- біль в кінцівках;
- неможливість стати на ніжки;
- підвищена пітливість.

ПОЛІОМІЄЛІТ ЗАГРОЖУЄ ДІТЯМ В УКРАЇНІ unicef

МЕНШЕ 50% дітей в Україні повністю вакциновані від поліо.

95% дітей мають бути вакциновані для попередження паралічу поліо.

ПОЛІОМІЄЛІТ СМЕРТЕЛЬНО НЕВІЗЛЕЧНИЙ

1 з 200 випадків поліомієліту призводить до паралічу.

ВІД 5% ДО 10% ОСІБ з паралізом можуть стати інвалідами.

ПОЛІОМІЄЛІТ ВІДБУВАЄТЬСЯ

- Через крапельний і фекально-оральний шляхи.
- В 2010 році від спалаху поліо в Таджикистані померли 29 дітей. Захворіли понад 10 тисяч дітей, поширилися в Казахстан, Росію та Туркменістан.

МОРФІН - це сильна наркотична речовина, яку використовують для зняття болю. Вона може викликати залежність, дихальну недостатність і інші ускладнення.

ПОПЕРЕДИТЕ ПОЛІОМІЄЛІТ В УКРАЇНІ ЗАРАЗ!

- ЛЮДИ ВІН ПИТАЮТЬ:** Чи можна вакцинувати дітей в Україні?
- ВІДПОВІДЬ:** Так, це необхідно для захисту дітей від поліо.
- ВІДПОВІДЬ:** Так, це необхідно для захисту дітей від поліо.

МОЖЛИВИЙ СЦЕНАРІЙ

- Підняття рівня вакцинації в Україні до 95%.
- Підняття рівня вакцинації в Україні до 95%.

Висновки: Поліомієліт - це смертельно небезпечна хвороба, яку можна уникнути за допомогою вакцинації.